

**UCHWAŁA NR .....**  
**RADY MIEJSKIEJ W ŻNINIE**

z dnia ..... 2026 r.

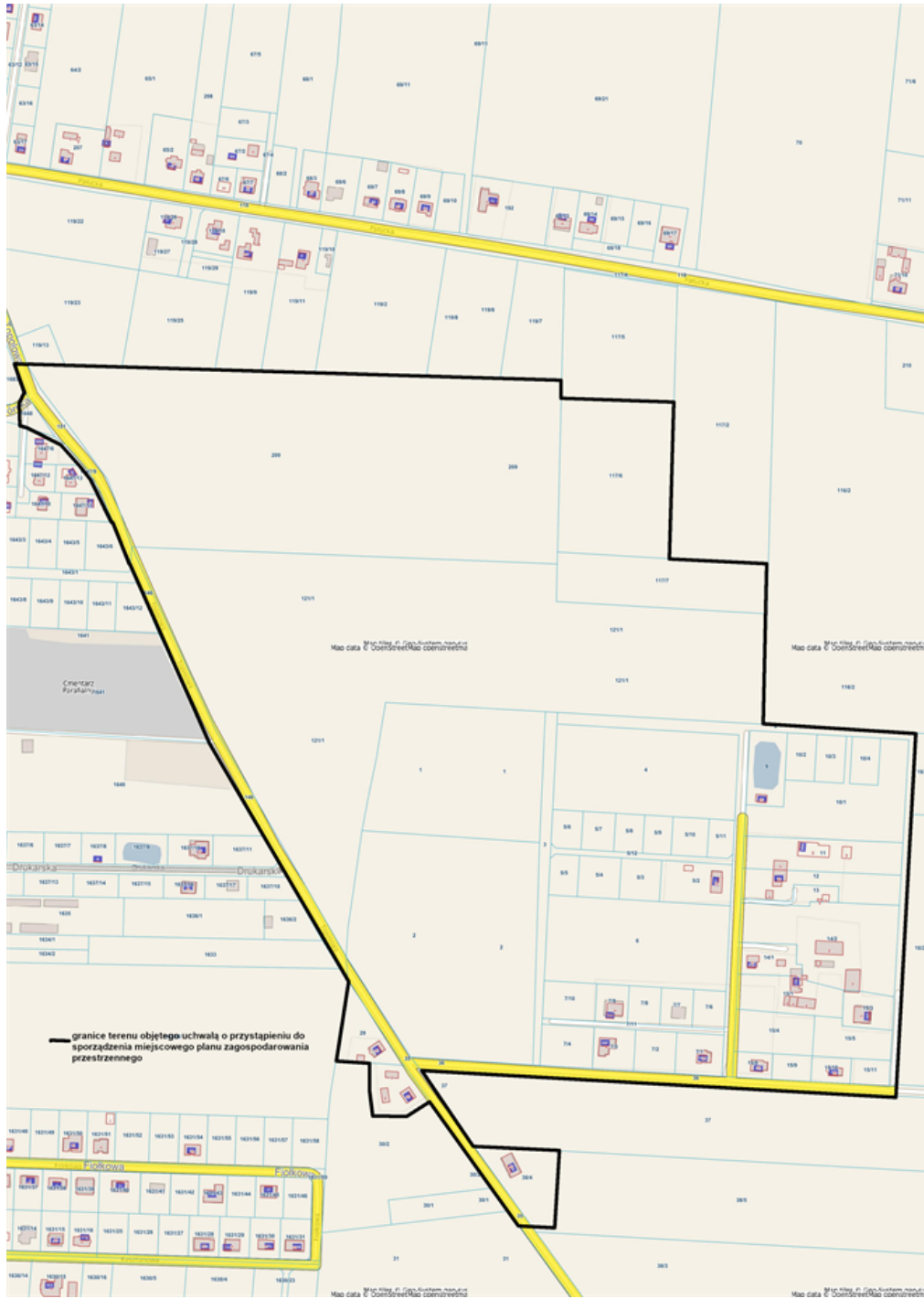
**w sprawie przystąpienia do sporządzenia miejscowego planu zagospodarowania przestrzennego  
„Szulkowizna”**

Na podstawie art. 14 ust. 1, 2 i 4 oraz art. 27 ustawy z dnia 27 marca 2003 r. o planowaniu i zagospodarowaniu przestrzennym (Dz. U. z 2026 r. poz. 538) oraz art. 18 ust. 2 pkt 15 ustawy z dnia 8 marca 1990 r. o samorządzie gminnym (Dz. U. z 2026 r. poz. 662) uchwała się, co następuje:

- § 1. Przystępuje się do sporządzenia miejscowego planu zagospodarowania przestrzennego „Szulkowizna”.
- § 2. Granice terenu objętego planem miejscowym określa załącznik graficzny do niniejszej uchwały.
- § 3. Wykonanie uchwały powierza się Burmistrzowi Żnina.
- § 4. Uchwała wchodzi w życie z dniem podjęcia.

Załącznik do uchwały nr .....  
Rady Miejskiej w Żninie  
z dnia.....2026 r.

### Załącznik graficzny



## **Uzasadnienie**

Zgodnie z art. 14 ust. 1 i 4 oraz art. 27 ustawy z dnia 27 marca 2003 r. o planowaniu i zagospodarowaniu przestrzennym, rada gminy podejmuje z własnej inicjatywy bądź na wniosek burmistrza uchwałę o przystąpieniu do sporządzenia miejscowego planu zagospodarowania przestrzennego w celu określenia przeznaczenia terenu oraz określenia sposobu jego zagospodarowania.

Podjęcie uchwały w sprawie przystąpienia do sporządzenia miejscowego planu zagospodarowania przestrzennego „Szulkowizna” ma na celu umożliwienie powstania cmentarza, określenie zasad sposobu zagospodarowania, użytkowania i przeznaczenia pozostałych obszarów planu z uwzględnieniem obowiązujących przepisów prawa, wyznaczenie nowych ciągów komunikacyjnych, określenie zasad kształtowania nowej zabudowy. Obszar opracowania planu miejscowego wyniesie ca. 32 ha położony na terenie miejscowości Białożewin, Murczyn i miasta Żnina. Przystąpienie do sporządzenia przedmiotowego planu miejscowego jest zgodne z analizą w sprawie oceny aktualności Studium uwarunkowań i kierunków zagospodarowania przestrzennego gminy Żnin oraz miejscowych planów zagospodarowania przestrzennego przyjętą uchwałą Rady Miejskiej w Żninie Nr LXXIX/654/2023 z dnia 30 czerwca 2023 r., w której przedmiotowy obszar wskazano do objęcia opracowaniem planu miejscowego - § 3 ust. 3 pkt 5: „ze względu na znaczny ruch inwestycyjny realizowany w oparciu o decyzje administracyjne dla terenów w obrębie Podgórzyn - priorytetowo, dalej także dla terenów w obrębach: Białożewin, Murczyn i Dobrylewo, a dla terenów w obrębie Żnin-Wieś po opracowaniu planu ogólnego lub zmiany studium”.

W związku z powyższym podjęcie uchwały jest uzasadnione.