

UCHWAŁA NR
RADY MIEJSKIEJ W ŻNINIE

z dnia 2026 r.

**w sprawie przystąpienia do sporządzenia miejscowego planu zagospodarowania przestrzennego
w miejscowości Żnin-Wieś**

Na podstawie art. 14 ust. 1, 2 i 4 oraz art. 27 ustawy z dnia 27 marca 2003 r. o planowaniu i zagospodarowaniu przestrzennym (Dz. U. z 2026 r. poz. 538) oraz art. 18 ust. 2 pkt 15 ustawy z dnia 8 marca 1990 r. o samorządzie gminnym (Dz. U. z 2026 r. poz. 662) uchwała się, co następuje:

§ 1. Przystępuje się do sporządzenia miejscowego planu zagospodarowania przestrzennego w miejscowości Żnin-Wieś.

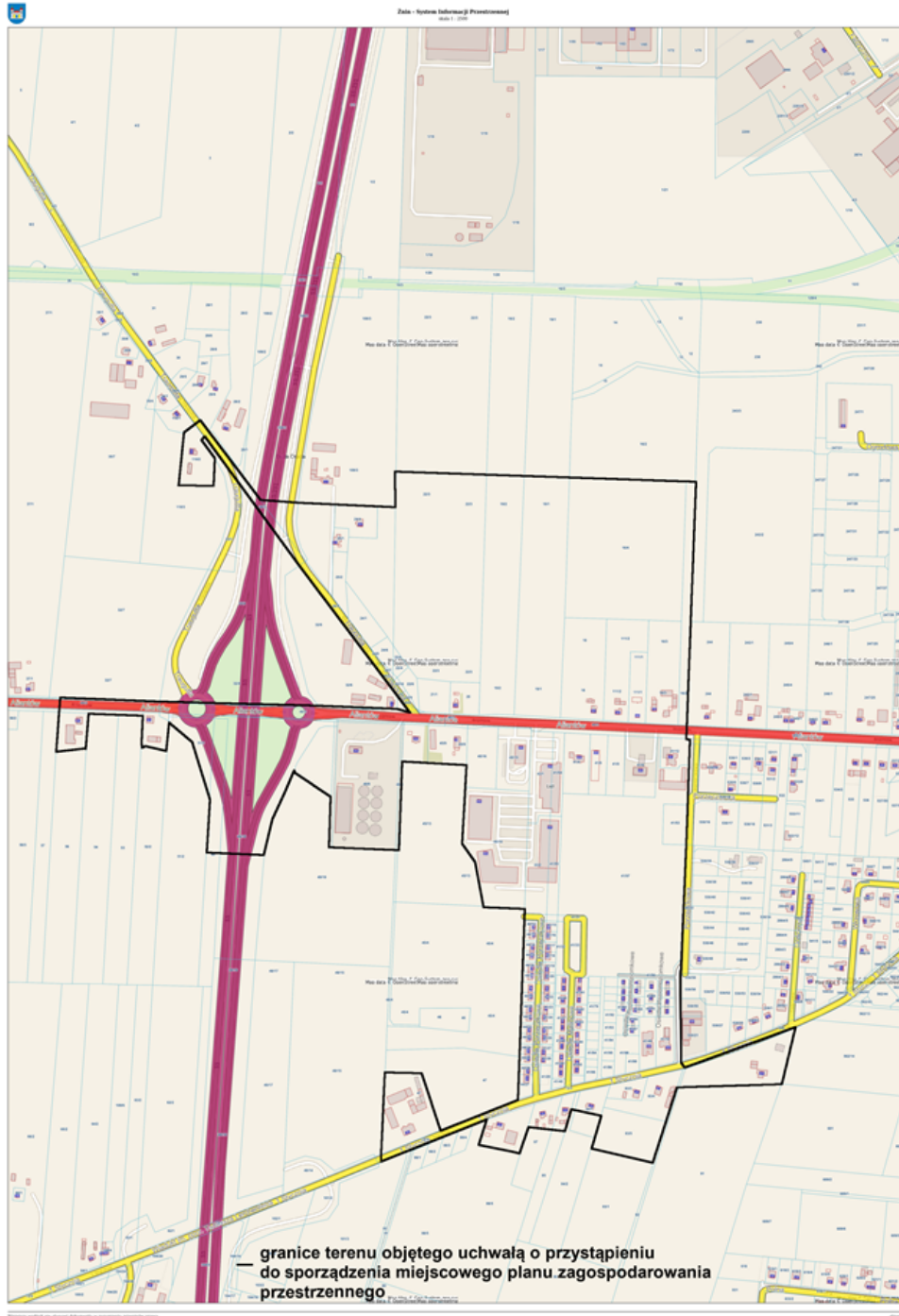
§ 2. Granice terenu objętego planem miejscowym określa załącznik graficzny do niniejszej uchwały.

§ 3. Wykonanie uchwały powierza się Burmistrzowi Żnina.

§ 4. Uchwała wchodzi w życie z dniem podjęcia.

Załącznik do uchwały nr
Rady Miejskiej w Żninie
z dnia.....2026 r.

Załącznik graficzny



Uzasadnienie

Zgodnie z art. 14 ust. 1 i 4 oraz art. 27 ustawy z dnia 27 marca 2003 r. o planowaniu i zagospodarowaniu przestrzennym, rada gminy podejmuje z własnej inicjatywy bądź na wniosek burmistrza uchwałę o przystąpieniu do sporządzenia miejscowego planu zagospodarowania przestrzennego w celu określenia przeznaczenia terenu oraz określenia sposobu jego zagospodarowania. Podjęcie uchwały w sprawie przystąpienia do sporządzenia miejscowego planu zagospodarowania przestrzennego w miejscowości Żnin-Wieś ma na celu m.in. uregulowanie sposobu zagospodarowania, użytkowania i przeznaczenia obszaru planu z uwzględnieniem obowiązujących przepisów prawa, wyznaczenie nowych ciągów komunikacyjnych, określenie zasad kształtowania nowej zabudowy. Plan miejscowy obejmie obszar o powierzchni ca. 52 ha, częściowo zabudowany, położony w sąsiedztwie miasta Żnina, na którym rozwija się intensywnie zabudowa zarówno mieszkaniowa, jak i usługowa. Stanowią go tereny położone po obu stronach ul. Aliantów oraz po obu stronach ul. 1 Stycznia oraz przy ul. Traugutta. Przystąpienie do sporządzenia przedmiotowego planu miejscowego jest zgodne z analizą w sprawie oceny aktualności Studium uwarunkowań i kierunków zagospodarowania przestrzennego gminy Żnin oraz miejscowych planów zagospodarowania przestrzennego przyjętą uchwałą Rady Miejskiej w Żniniu Nr LXXIX/654/2023 z dnia 30 czerwca 2023 r., w której przedmiotowy obszar wskazano do objęcia opracowaniem planu miejscowego - § 3 ust. 3 pkt 5: „ze względu na znaczny ruch inwestycyjny realizowany w oparciu o decyzje administracyjne dla terenów w obrębie Podgórzyn - priorytetowo, dalej także dla terenów w obrębach: Białożewin, Murczyn i Dobrylewo, a dla dla terenów w obrębie Żnin-Wieś po opracowaniu planu ogólnego lub zmiany studium”.

W związku z powyższym podjęcie uchwały jest uzasadnione.